

LO SCAMBIO SUL POSTO E IL RITIRO DEDICATO DELL'ENERGIA ELETTRICA

GESTORE DEI SERVIZI ELETTRICI – GSE SPA
Direzione Operativa

www.gse.it



L'energia elettrica prodotta dall'impianto e non contestualmente consumata in sito (energia immessa in rete) - ***in aggiunta agli eventuali incentivi percepiti (conto energia per impianti fotovoltaici)*** - può essere commercializzata dal produttore/soggetto responsabile dell'impianto attraverso lo scambio sul posto o alternativamente attraverso la vendita (ritiro dedicato, borsa elettrica)

Il Gestore dei Servizi Elettrici – GSE SpA regola con il produttore l'energia elettrica immessa in rete in attuazione del:

- **Ritiro Dedicato** (*delibera AEEG n. 280/07*)
- **Scambio sul Posto** (*delibera AEEG / ARG/elt 74/08*)
- *E' possibile passare da un meccanismo di commercializzazione dell'energia elettrica ad un altro (ad esempio è possibile recedere la convenzione del ritiro dedicato e sottoscrivere quella relativa allo scambio sul posto)*

➤ **Il ritiro dedicato dell'energia**

➤ Lo scambio sul posto

Il ritiro dedicato: cos'è e chi può partecipare ?



Il regime di ritiro dedicato nasce come alternativa al mercato (contrattazione bilaterali e borsa elettrica) per la vendita dell'energia elettrica prodotta e immessa in rete attraverso delle modalità **semplificate**.

Il ritiro dedicato consiste nella cessione al GSE - e nella conseguente remunerazione - dell'energia elettrica immessa in rete e dei relativi corrispettivi per l'utilizzo della rete (dispacciamento, trasporto) a condizioni definite dall'AEEG.

AMBITO DI APPLICAZIONE

**Impianti di potenza < 10 MVA
o di potenza qualsiasi se alimentati da fonti rinnovabili non
programmabili
(fotovoltaico, eolico, idroelettrico ad acqua fluente, etc.)**

Il ritiro dedicato: remunerazione energia



- Il GSE regola i corrispettivi spettanti ai produttori su **base mensile** fatto salvo i conguagli derivanti da rettifiche sulle misure trasmesse dai gestori di rete
- Il prezzo di ritiro dell'energia elettrica immessa in rete è pari al **prezzo orario della zona di mercato** dove è ubicato l'impianto
- Ai sensi della delibera 280/07 hanno diritto ai **prezzi minimi garantiti (PMG)** - applicati per scaglioni di energia – anche i seguenti impianti fotovoltaici :

PREZZI MINIMI GARANTITI 2009	Hanno diritto ai PMG	Scaglione kWh	PMG €/kWh
	Impianti di Potenza $1 \leq MW$		Fino a 500.000
		Oltre i 500.000 fino a 1.000.000	0,0852
		Oltre 1.000.000 fino a 2.000.000	0,0745
		Oltre i 2.000.000	P zonale

Qualora al termine di ciascun anno solare la valorizzazione a prezzi minimi garantiti risultasse inferiore a quella ottenibile a prezzi di mercato, il GSE riconosce al produttore il relativo conguaglio.

Corrispettivi per i servizi di trasporto, dispacciamento e oneri amministrativi

GSE paga il produttore

- ✓ **Corrispettivi per i servizi di trasporto in immissione**
- *CTR “produttore” (0,00356 €/kWh)*

Il produttore paga il GSE

- ✓ **Corrispettivi amministrativi - GSE**
- *Pari allo 0,5 % del controvalore energia fino a un massimo di 3.500 €/anno*

- ✓ **Corrispettivi per i servizi di trasporto e dispacciamento in immissione**
- *Corrispettivo servizio trasmissione (0,000256 €/kWh)*
- *Aggregazione misure per impianti di Potenza > 50 kW (11 €/mese)*

Ritiro dedicato: erogazione contributo

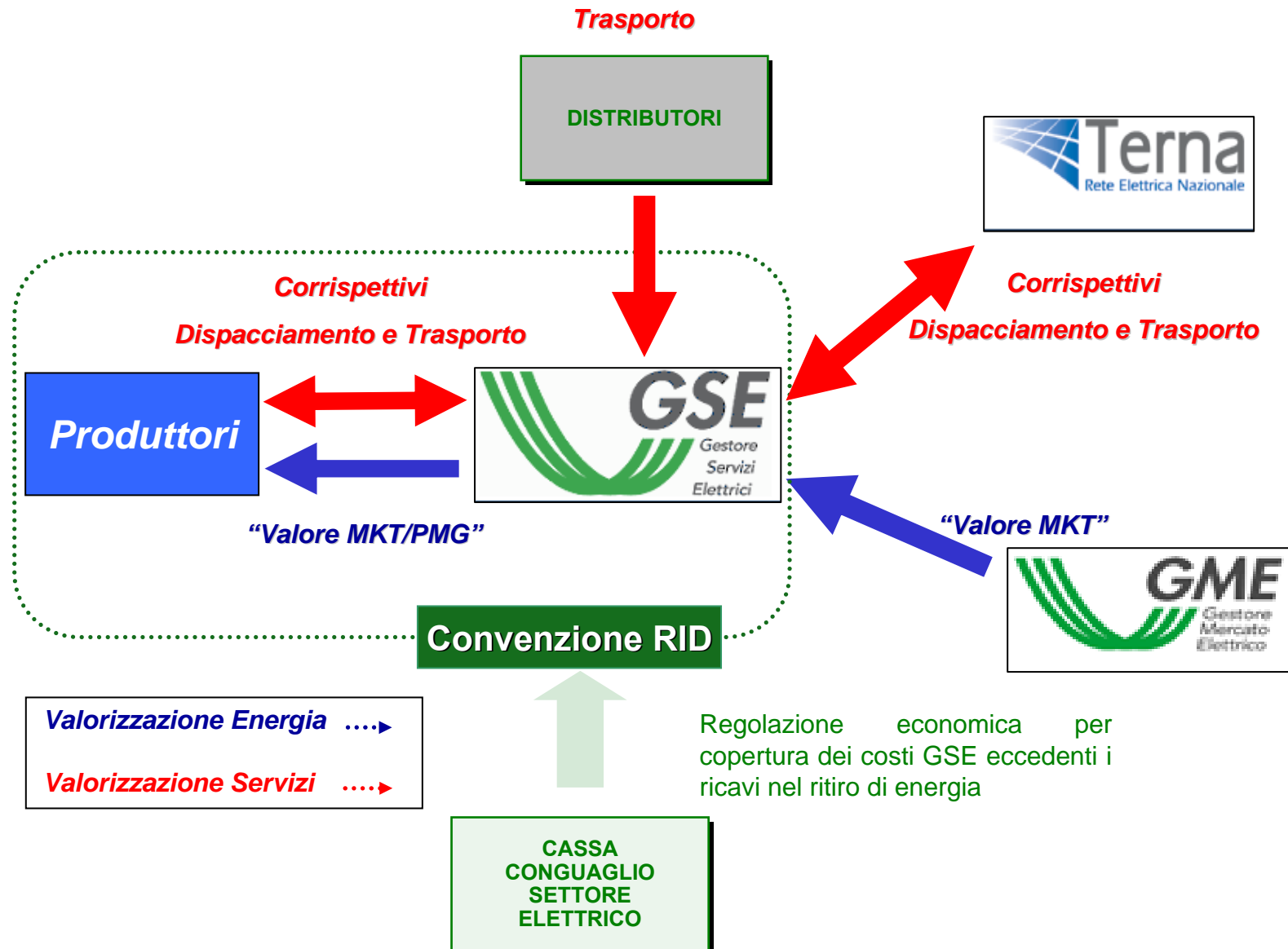


esempio - impianto FTV: zona Sicilia

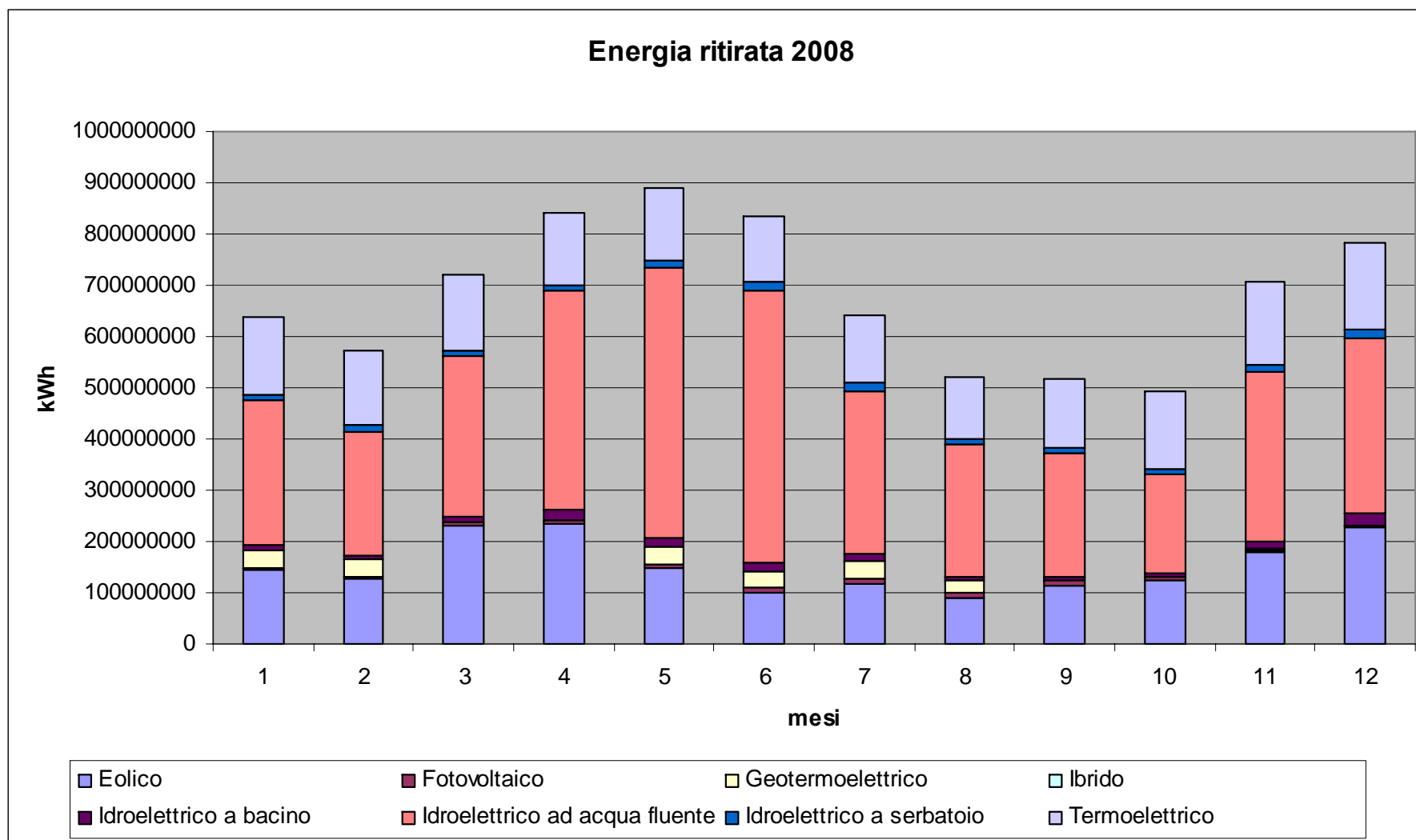
- ✓ Zona Mercato: SICI
- ✓ Misuratore elettronico “orario”
- ✓ Potenza Impianto: 100 [kWp]
- ✓ Impianto collegato in **Media Tensione**
- ✓ Stima immissioni in rete: $1.300 \text{ [h]} \times 100 \text{ [kWp]} \times 1,051 = 136.630 \text{ [kWh]}$
- ✓ Valore immissioni [PMG]: $136.630 \text{ [kWh]} \times 0,1011 \text{ [€/kWh]} = 13.813 \text{ [€]}$
- ✓ Valore CTR: $130.000 \text{ [kWh]} \times 1,042 \times 0,00356 \text{ [€/kWh]} = 482 \text{ [€]}$
- ✓ Corr. Trasmissione: $130.000 \text{ [kWh]} \times (-0,000256 \text{ [€/kWh]}) = -33 \text{ [€]}$
- ✓ Corr. Amministrativi GSE: $0,5 \% (-13.813 \text{ [€]}) = -69 \text{ [€]}$
- ✓ Corr. Aggregazione Misure: $-11 \text{ [€/mese]} \times 12 \text{ [mesi]} = -132 \text{ [€]}$

CONCETTUALE

Contributo “ritiro dedicato” su base annua = **14.061 [€]**



Impianti che hanno aderito al Ritiro Dedicato al mese di dicembre 2008: n° 3.679 per una potenza complessiva pari a: 4.235 MW

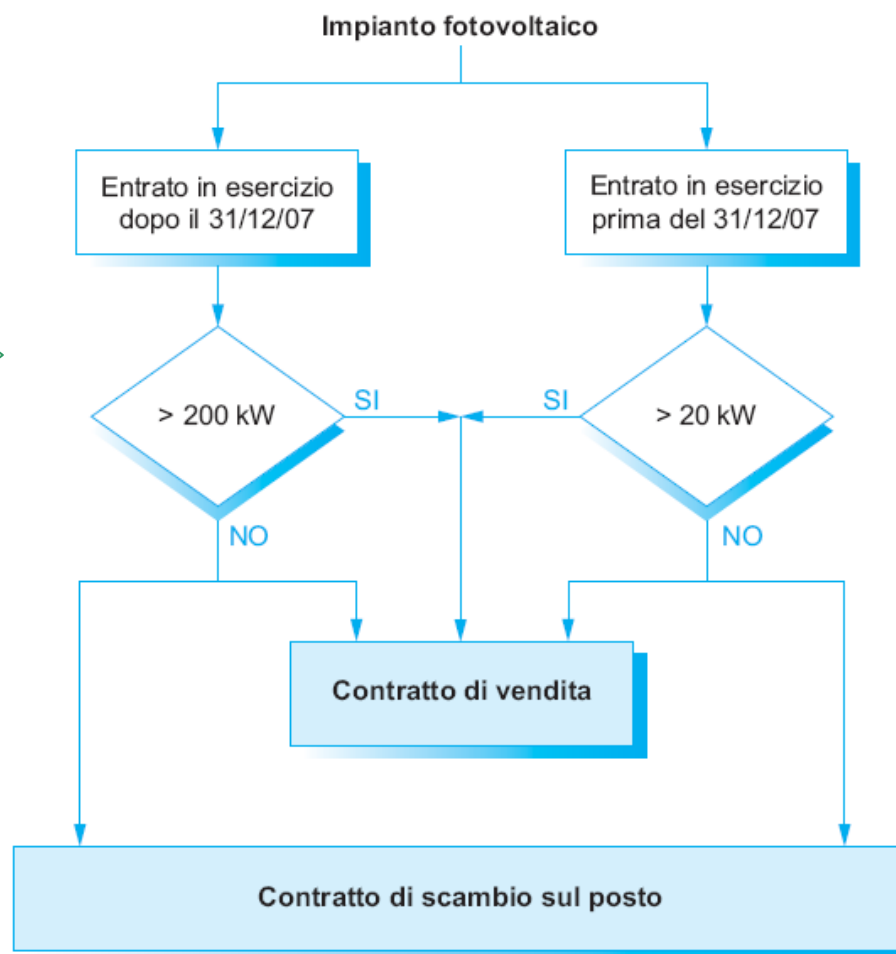


➤ Il ritiro dedicato

➤ **Lo scambio sul posto**

- **Lo scambio sul posto** consiste nel realizzare una particolare forma di autoconsumo in sito consentendo che l'energia elettrica prodotta e immessa in rete possa essere prelevata in un tempo differente dal quale si realizza la produzione; Il GSE è il soggetto erogatore del “*contributo in conto scambio*”

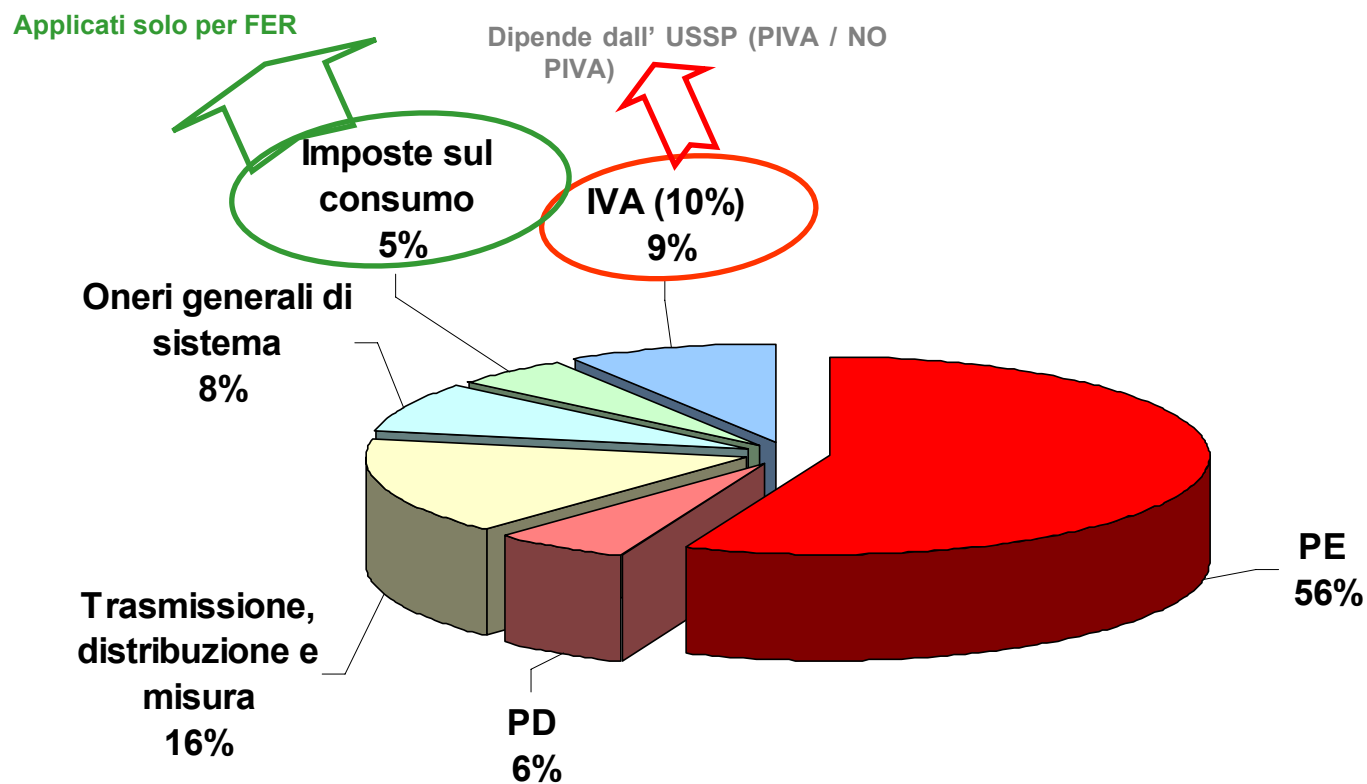
AMBITO DI APPLICAZIONE



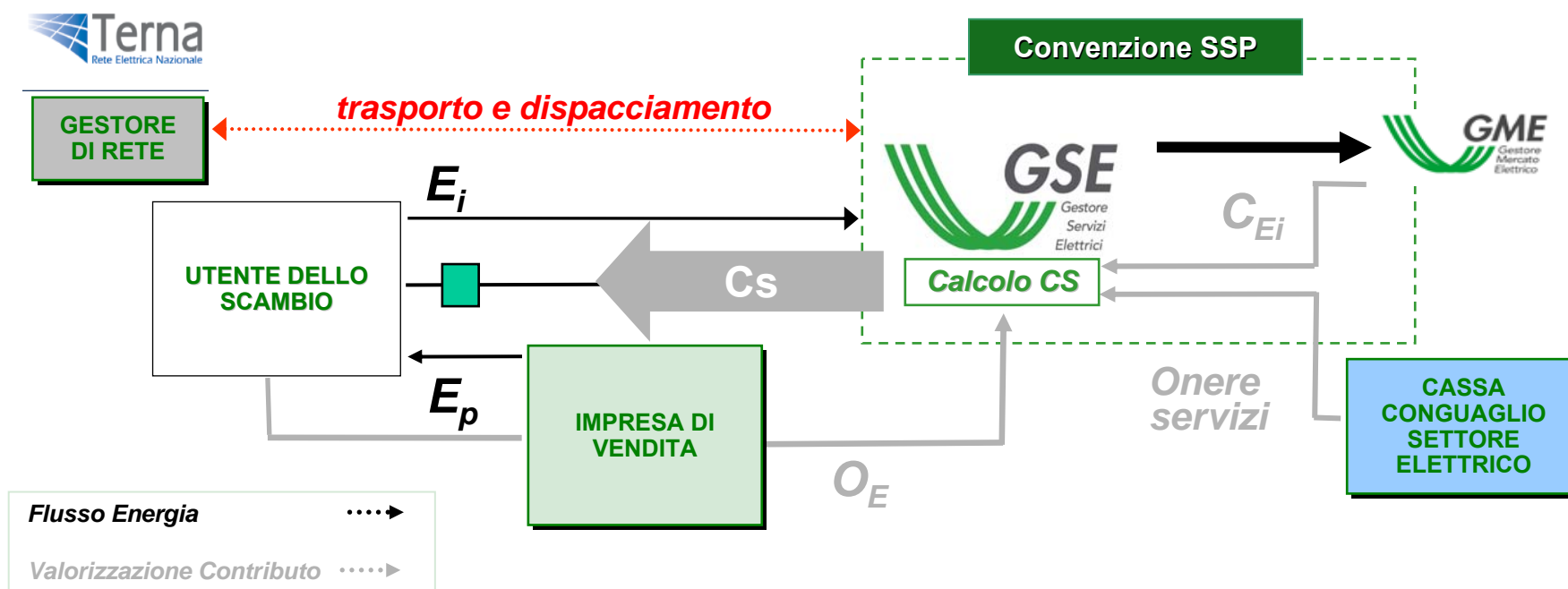
La composizione della bolletta elettrica

- ✓ Cliente finale in BT per usi domestici "residente", con potenza impegnata di 3 kW
- ✓ Consumo annuo: 2.700 kWh
- ✓ Tariffa D2 - IV tr. 2008

Composizione "bolletta"



- ✓ **Definizione di contributo in conto scambio (C_s):** ammontare che garantisce, al più, l'equivalenza tra quanto pagato dall'USSP, limitatamente all'energia elettrica prelevata, ed il valore dell'energia elettrica immessa in rete tramite il punto di scambio

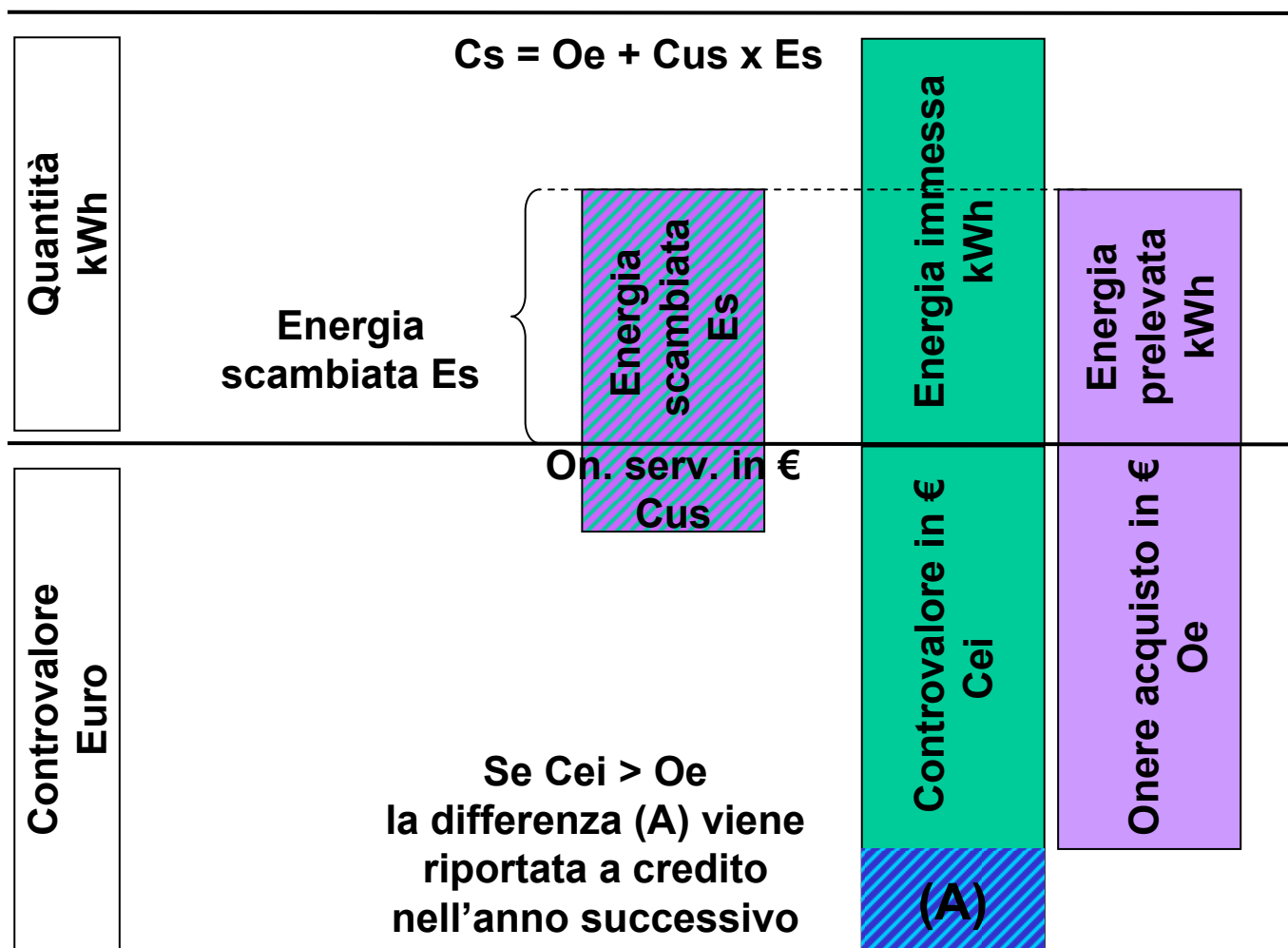


$$C_s = \underbrace{\min[O_E; C_{EI}]}_{\text{"Quota energia"}} + \underbrace{C_{US} \times E_S}_{\text{"Quota servizi"}}$$

- ✓ Il contributo in conto scambio è dato dalla sommatoria di due contributi, **“quota energia”** e **“quota servizi”**
- ✓ Il contributo in **“quota energia”** permette, al più, la restituzione di quanto sostenuto dal cliente finale come onere in prelievo per la sola componente energia (OE) riferita al proprio contratto di fornitura (“bolletta” elettrica)
- ✓ L’eventuale maggior valore dell’energia elettrica immessa in rete che ecceda la componente energia riferita all’onere sostenuto in prelievo dall’utente, viene portato a credito per gli anni successivi
- ✓ Il contributo in **“quota servizi”** , permette la restituzione dell’onere sostenuto dal cliente finale per l’utilizzo della rete (trasporto, misura, dispacciamento, oneri generali di sistema) per la totalità dell’energia elettrica scambiata con la rete Es
- ✓ L’energia elettrica scambiata con la rete è uguale al minimo tra l’energia elettrica annualmente prelevata E_p e l’energia annualmente immessa in rete: $E_s = \min [E_i; E_p]$

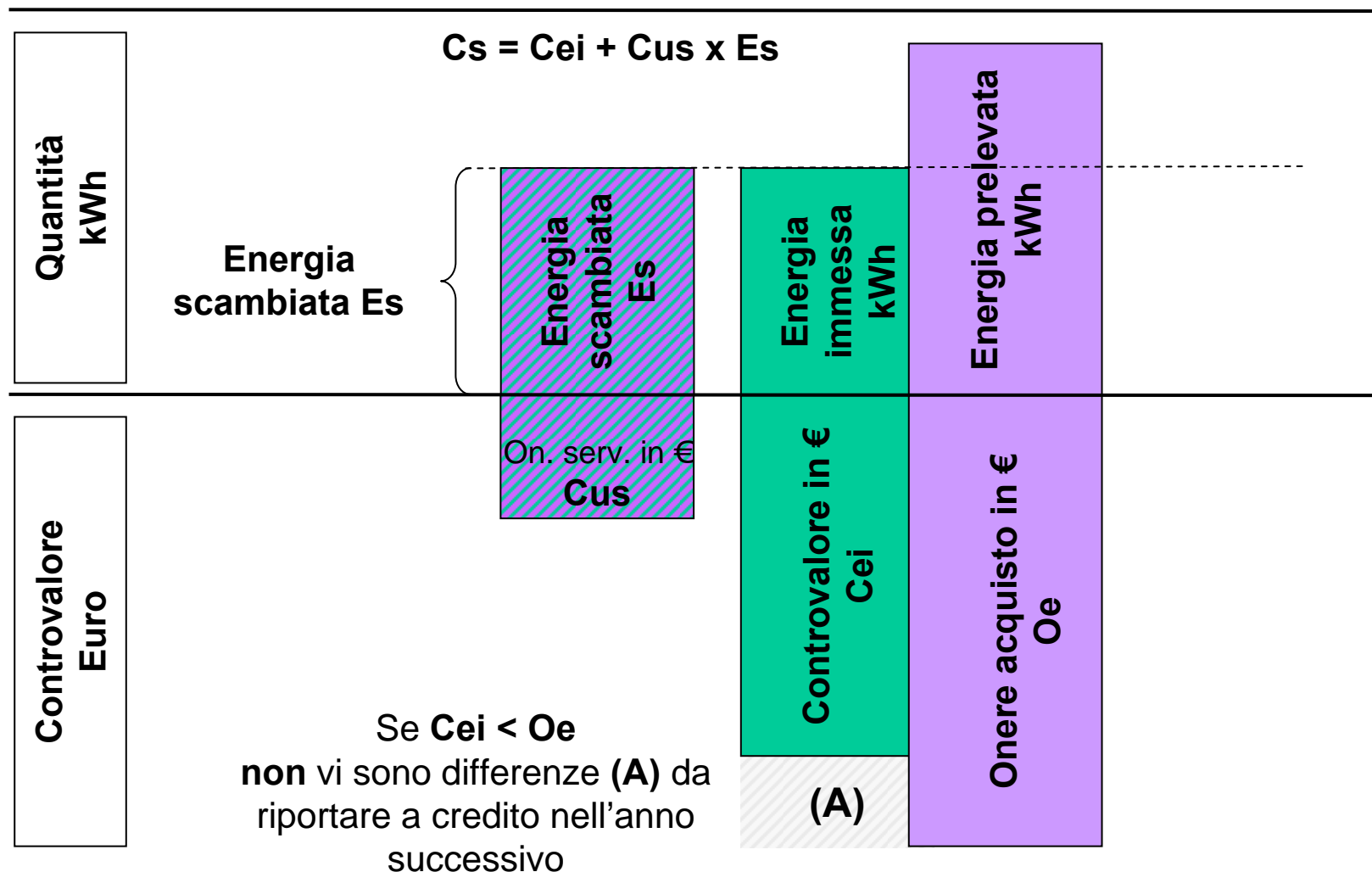
CASO 1

La quantità di energia immessa nell'anno è maggiore della quantità di energia prelevata e il controvalore dell'energia immessa è superiore all'onere acquisto energia.



CASO 2

La quantità di energia immessa nell'anno è minore della quantità di energia prelevata. Il controvalore dell'energia immessa è inferiore all'onere acquisto energia.



Determinazione della componente in “Quota servizi”:

- ✓ **Corrispettivi per i servizi di trasmissione, distribuzione e misura**
 - *Clienti finali domestici con tariffa D2 o D3 (componenti in €/kWh)*
 - *Altri clienti finali non domestici (componenti “Distr”, “Tras”, “Mis” in €/kWh)*

- ✓ **Corrispettivi per il servizio di dispacciamento**
 - *Clienti del mercato libero o in salvaguardia (Corrispettivi Terna in €/kWh)*
 - *Clienti in maggior tutela (solo componenti “PD”, “DISP”, “PPE” in €/kWh)*

- ✓ **Oneri generali di sistema**
 - *Riconosciute le componenti A e UC*
 - *La componente MCT (misure compensazione territoriale) non è riconosciuta*

esempio - impianto FTV: zona Sicilia

- ✓ Cliente finale domestico in **Bassa Tensione**
- ✓ Zona Mercato: **SICI**
- ✓ Prelievo annuo: 2.800 [kWh]
- ✓ Misuratore elettronico “per fasce”
- ✓ On.Energia in prelievo annuo: 2.800 [kWh] x 0,0935 [€/kWh] = - 261,8 [€]
- ✓ Potenza Impianto: 3 [kWp]
- ✓ Stima immissioni in rete: 1.300 [h] x 3 [kWp] x 0,5 x 1,108 = 2.161 [kWh]
- ✓ Valore immissioni [ore peak]: 2.161 [kWh] x 0,1648 [€/kWh] = **356,1 [€]**
- ✓ *Stima “quota energia”*: Min [Cei;Oe] = **261,8 [€]**
- ✓ Credito = **94,3 [€]** → *“in compensazione per gli anni successivi”*
- ✓ *Stima “quota servizi”*: $C_{us} [€/kWh] \times E_s [kWh] = 0,045 \times 1.950 = **87,75 [€]**$
- ✓ Corr. amministrativi GSE = - 30 [€/anno]

CONCETTUALE

Contributo in conto scambio su base annua = 261,8 + 87,75 - 30 = **319,55 [€]**

- ✓ Il GSE eroga il contributo in conto scambio:
1. **in acconto su base trimestrale** utilizzando le misure trasmesse dai distributori e effettuando una stima sull'onere sostenuto per il prelievo di energia elettrica da parte dell'utente;
 2. **a conguaglio su base annuale solare** utilizzando le misure trasmesse dai distributori e l'onere sostenuto in prelievo trasmesso dalle imprese di vendita e valorizzando l'eventuale credito riportabile dagli anni precedenti

